



... in le 18 minut do Ljubljane

SODOBNA VILA V DREVESNIH KROŠNJAH



Hiša Katarina je zgodba o gradnji na zahtevnem terenu, ki omejitve parcele s pomočjo sodobne arhitekturne zasnove izkoristi sebi v prid in ustvari kakovostno sodobno bivalno okolje.

Nedaleč od Katarine, Ljubljčanom tako ljube izletniške destinacije za konec tedna, je na strmi parceli zrasla vila. Pred odločitvijo za gradnjo sta arhitekta opravila raziskavo števila sončnih dni, ki jih je precej več kot spodaj v Ljubljani, v letošnji zimi so jih recimo zabeležili kar 50. Hiša stoji na nadmorski višini 700 m (kar je toliko kot v Bohinju), zato je temperatura povprečno za 2 °C nižja kot v Ljubljani.

Parcela je nehvaležna za pozidavo, saj je ozka in dolga, poleg tega pa zelo strma, kar 11 m višinske razlike je med zgornjim in spodnjim robom. Le izkušeno arhitektovo oko si na tako

LEPE HIŠE

71

Besedilo: **Kristina Dešman**
Fotografije: **Miran Kambič,**
Peter Giodani

Arhitektura:
Katja Žlajpah, Aleš Žnidaršič;
Multiplan arhitekti
Lokacija: **Topol pri Medvodah**
Leto načrtovanja: **2010**
Leto izvedbe: **2013**



zahtevnem terenu sploh predstavlja hišo!
Oblika hiše ter razporeditev balkonov in teras sledita rasti obstoječih dreves na parceli. Ohranjena so prav vsa, pogledi pa so speljani med njimi. Hiša je v dveh etažah podolžno prislonjena ob nagnjen teren. V zgornji etaži, ki je namenjena družabnemu življenju, si sledijo vzhodna jutranja terasa, skoraj 200 m² veliki dnevni prostori s kuhinjo in popoldanska terasa na zahodni strani. Sprednja polovica hiše se na tankih stebrih dvigne in povsem odpre razgledu skozi velika panoramska okna. Severna stran je povsem drugačna: hrbet ji ščiti niz servisnih prostorov, katerih odprtine so skrite za lesenimi fasadnimi letvicami. Spalnice in ostali zasebni program so v manjši spodnji etaži, ki je na zadnji strani prislonjena v teren,



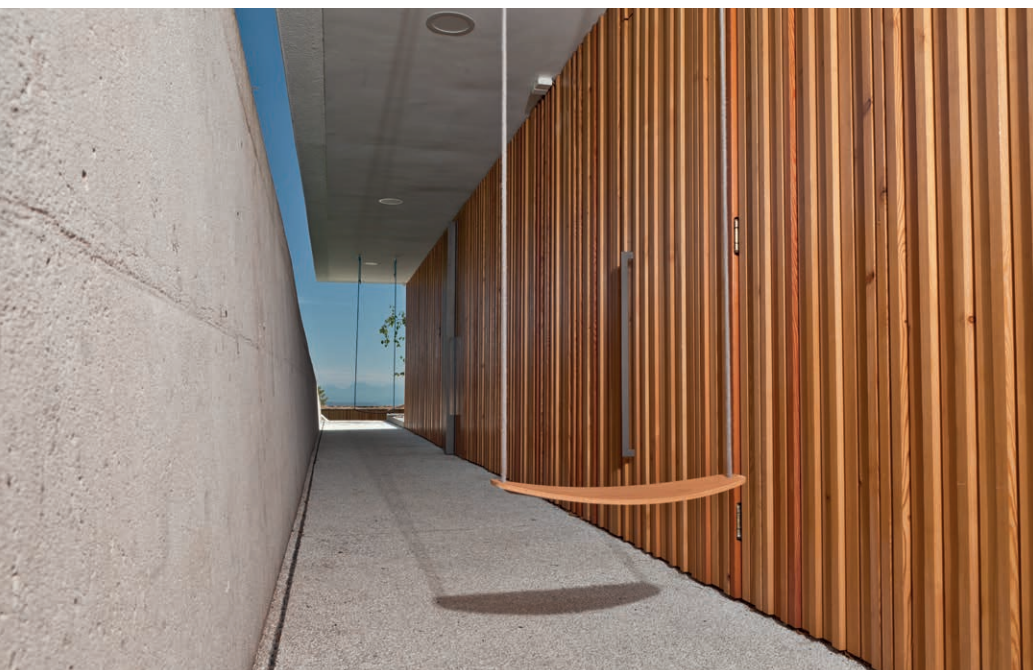


Foto- portret: Kontrastika

ODGOVARJA ALEŠ ŽNIDARŠIČ IZ BIROJA MULTIPLAN ARHITEKTI

Aleš, ko si mi pripovedoval o zasnovi, si poudaril, da gre za low-tech hišo. Kaj to pomeni?

Ko smo zasnovali hišo, sva kot največjo prednost prepoznala njeno naravno okolico. Že načelno sem proti zapiranju in tesnjenju hiš, tu pa se nama je zdelo še toliko bolj pomembno, da narava zares vstopa v hišo. V hiši ni klimatskih naprav, v kopalnicah ni ventilatorjev, saj se zračijo skozi okna. Število sončnih dni je botrovalo odločitvi, da se hiša greje le s pomočjo strešnih sončnih kolektorjev. Hiša je orientirana proti jugu, kar ji daje dovolj toplote čez zimo, ohranjeni listavci pa jo senčijo čez poletje. Spodnji del hiše, v katerem so spalnice, je deloma vkopan, s čimer izkorišča ogrevalni zamik zemlje, ki je poleti hladna, pozimi pa toplejša od zraka. Naš pristop lahko poimenujemo kmečka ali pa trajnostna logika ...

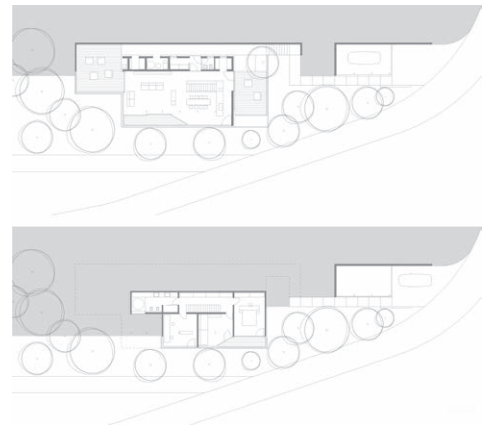
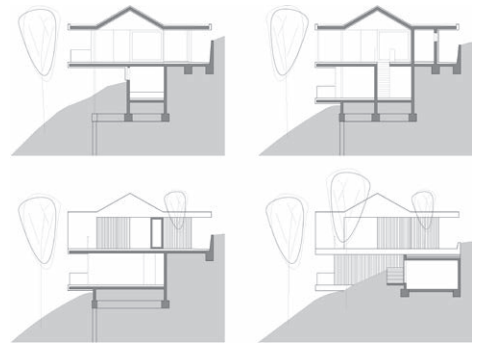
Ali je zase težje zgraditi hišo kot za nekoga drugega?

Seveda je težje, še posebej ker pri zasnovi sodelujeva oba! To, da si arhitekt, predvsem pomeni, da ne dopuščaš kompromisov pri izvedbi. Morda se tudi drugače odločiš, kje si boš privoščil več in kje manj. Zaradi ohranjanja dreves na parceli se je finančni vložek nekoliko povečal, sva pa bila zato zelo racionalna pri porabi macesnovih panelov za fasado, katerih vzorec je preračunan na najboljši izkoristek. Zame pa to ni nujno edina mogoča hiša, v kateri bi želel živeti ... Z veseljem bi postavil še eno, drugačno. Načrtovanje in postavljanje hiš sta zame kot arhitekta vendarle strast!

Na vaši spletni strani izstopa velik delež projektov v tujini. Kakšni so razlogi za to?

V biroju skušamo poleg tekočega dela vedno zagotoviti tudi kak projekt, ki nam pomeni izziv in zahteva več kreativne energije. Za nas so to po navadi natečaji. Glede na situacijo v Sloveniji v zadnjih letih, ko natečajev skoraj ni bilo, smo se usmerili na tuje. Uspešni smo bili na Hrvaškem, kjer se nekateri od projektov bližajo izvedbi. Prodor na tuje pa seveda ni preprost, za njim je veliko truda. Kot vedno v življenju te na poti ne spremljajo le zmage.





DATOTEKA

Hiša Katarina, Topol pri Medvodah

Avtorja projekta: Katja Žlajpah, Aleš Žnidaršič, Multiplan arhitekti

Klet: 108 m²

Pritličje: 127 m²

Parcela: 1150 m²

Pozidana površina: 180 m²

Letna poraba energije: **energijski razred B2**

Projektant elektroinštalacij: **Eldata inženiring, d. o. o**

Projektant strojnih inštalacij: **I.S.P., d. o. o.**

Talne obloge: **Onis, d. o. o.**



na sprednji pa prav tako vzdignjena na pilote in odprta v naravo. Hiša ima armiranobetonsko konstrukcijo, fasade pa so obložene z macesnom. Vilo se zaradi njene zasnove vidi tudi s spodnje in zgornje strani, zato so vse njene stranice obravnavali kot fasadni ovoj.

Dostop do hiše je skrbno zrežiran: od garaže se povzpne po stopnicah mimo terase v ožji zunanji hodnik za hišo. Ko v enotni zadnji fasadi odpremo vrata, nas na drugi strani pričaka presenečenje: znašli smo se v drevesni krošnji! Opreme v hiši ni veliko, zato pa je ta toliko skrbneje izbrana. Arhitektom je zelo veliko pomenila odprtost dnevnih prostorov, zato so kuhinjsko napo skrili v pult, visoke kuhinjske elemente pa umaknili v servisne prostore. Družabna kuhinja se nadaljuje z veliko jedilno mizo s skandinavskimi stoli, v središču je litoželezni kamin, ki

se spusti s stropa. Dnevna soba se izteče proti terasi. Zaveso z vzorcem drevesnih listov je oblikovala Almira Sadar.

Po arhitekturni zasnovi se hiša navdihuje pri legendarnih primerih ameriške stanovanjske gradnje. Dodelanost koreografije dostopa, ki prebivalce neopazno pripelje iz zunanosti v notranjost in spet ven, nas spomni na Wrightovo hišo Kaufmann. Drzna lega hiše, ki je le naslonjena na hrib in odprta razgledu, spominja na kalifornijski modernizem Johna Lautnerja ali Pierra Koeniga.

Čeprav v nobenem pogledu ne gre za povprečno gradnjo, pa hiša Katarina rešuje povsem domačo zagato, to je gradnjo na strmem oziroma zelo strmem terenu. Arhitekti so se odpovedali ravnanju terena, ki bi pred hišo ustvarilo zelenico. Rajši so izkoristili danost terena in ohranili

drevesa, tako da se življenje stanovalcev zdaj odvija v drevesnih krošnjah.

Hiša na Katarini je spektakularna vila, ki bi bila v ponos tudi kakšnemu hollywoodskemu junaku, a je hkrati tudi optimalno umerjena za svojo pozicijo v kontekstu ruralnega okolja. V teren je postavljena ravno prav drzno, pogledi nanjo so ravno prav razkriti, streha se ravno dovolj pokaže na strmini in panoramska okna so ravno prav velika, da se pogled ob jasnih dnevih odpre do Snežnika in še dlje. V slovenski maniri se razgled ne izteče v pisano meglico mesta in bencinskih hlapov ob mraku, ampak v romantične meglice, ki se ob svitu vzdigujejo iz gozdov. Namesto tuljenja oddaljenih avtomobilskih motorjev lastnike prebujajo ptičje žvrgolenje, namesto v Los Angelesu pa si z avtom v 18 minutah v Ljubljani.